

抱器瓣的长度与宽度相当，端部中央有2枚短小的内突：1枚位于中部，1枚位于端缘，腹缘有2枚较长的内突，其基部相互靠近，其中1枚明显长于另1枚，且强烈向腹面弯曲；阳茎细长，强烈向腹面弯曲，端部有微刺突；阳茎端基环弱骨化，宽叶状，基部具短柄，端部中央深裂。

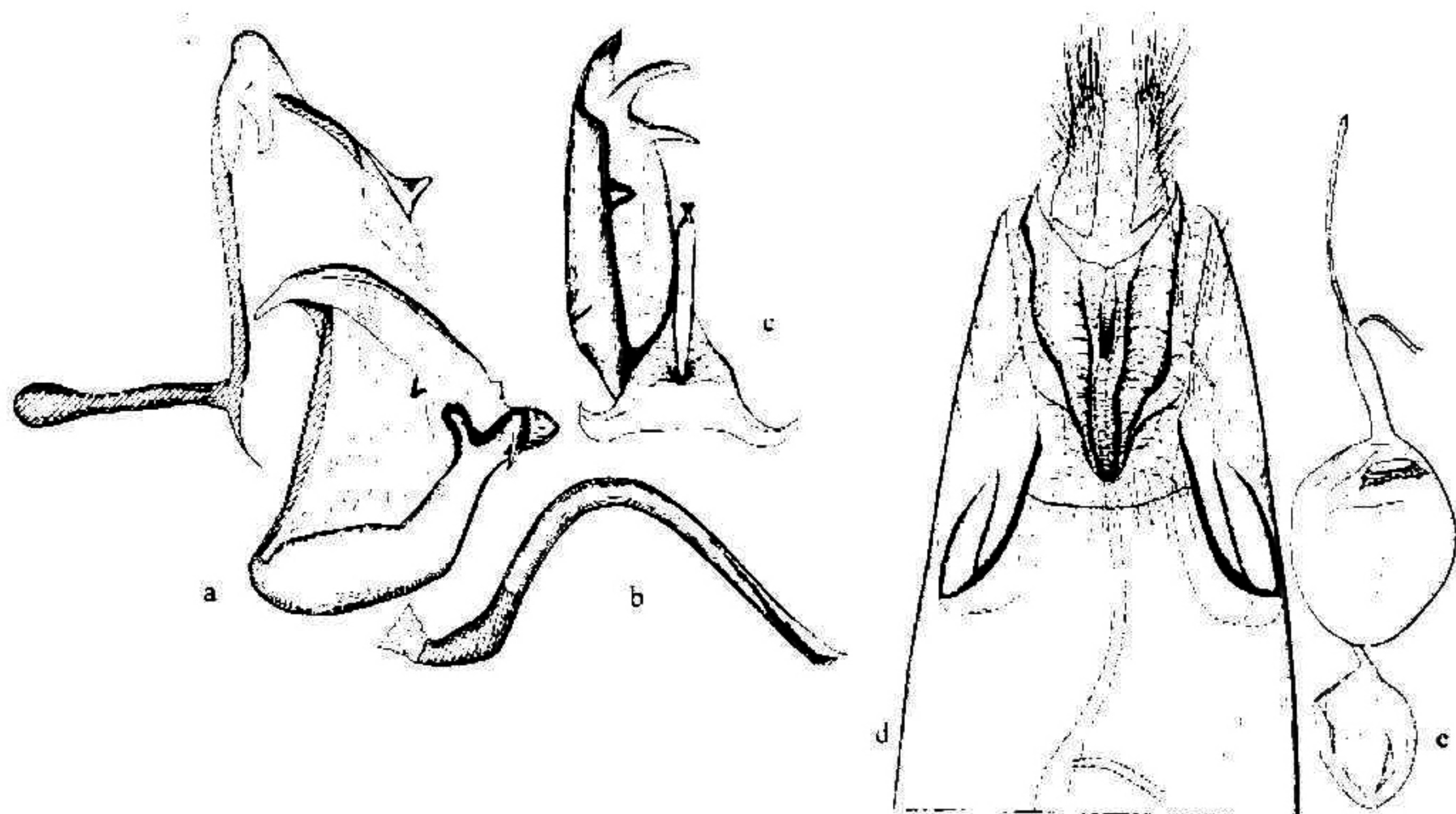


图 51 安迪黄粉蝶 *Eurema andersoni* (Moore) (仿 Yata, 1991)

a. 雄性外生殖器; b. 阳茎; c. 抱器瓣; d-e. 雌性外生殖器

雌性外生殖器第7腹板的后缘几乎直；产卵瓣长；前表皮突几乎直，比后表皮突稍长，其基部背缘有1个明显的疣突，端部有些呈锤状或向中心弯曲；交配孔开口接近生殖片的中部；囊导管比囊颈长2/3(1.67倍)，膜质，但前1/4弱骨化；囊突中等大，上有许多小齿突。

**染色体数目** 中国亚种的单倍染色体数目是29 (Maeki *et* Ae, 1968)。

**寄主** 翼核果 *Ventilago elegans*、光果翼核果 *V. leiocarpa*。

**分布** 北京、江苏、浙江、河南、湖北、江西、福建、广东、广西、四川、贵州、云南、海南、台湾；印度，缅甸，泰国，越南，印度尼西亚，马来西亚。

### 中国亚种与分布

(a) 安迪黄粉蝶中国亚种 *Eurema andersoni godana* (Fruhstorfer, 1910) (图版 IV: 8)

*Terias andersoni godana* Fruhstorfer, 1910, In Seitz, *Grossschmett. Erde*, 9: 169.

*Eurema andersoni godana* (Fruhstorfer): Corbet *et* Pendlebury, 1932: 179; Yata, 1991: 31; Chou, 1994:

别名：安迪黄粉蝶台湾亚种。

湿季型：雄蝶前翅前缘的黑边有时多少有些模糊；黑色端带有些偏窄，其内缘在  $cu_2$  和  $m_3$  室均等地凹陷。反面大多数斑纹通常较弱。雌蝶翅面黑色端带要窄许多，其内缘更模糊，特别是在后翅。反面的斑纹通常较弱，特别是在翅的端半部。

干季型：前翅前缘的黑边几乎消失；黑色端带相当窄，其内缘在  $M_3$  脉以上的部分很模糊，在  $M_3$  脉处呈钝角状。后翅的黑色端带退化成脉点。翅反面的大多数斑纹较大而更明显。

观察标本：云南河口小南溪 200m, 1♂, 1956.VI.9, 黄克仁采；西双版纳景洪 650m, 1♂, 1958.VIII.3, 孟绪武采；勐腊 650m, 1♂, 1959.VII.13, 张毅然采；小勐养 850m, 5♂♂, 1958.VIII.29—IX.9；景东董家坟 1250m, 1♂, 1956.VI.19, 扎古良也夫采；维西白济汛 1780m, 1♂, 1981.VII.12, 廖素柏采。四川灌县青城山 700—1600m, 1♀1♂, 1963.VI.18—20, 张学忠采。广西桂林雁山, 3♂♂1♀, 1952.IX.26—29。海南三亚 10m, 1♀, 1960.IV.4, 李常庆采；营根 200m, 1♂, 1960.VII.6, 张学忠采；通什 340m, 2♀♀2♂♂, 1960.VI.28—VII.31, 李锁富采。江西牯岭(庐山), 1♀, 1934.IX。河南汝阳, 1♀, 1981.V.11。贵州雷山雷公山 1120m, 1♂, 1988.VII.3, 刘虹采。福建武夷山三港 740m, 1♀1♂, 1960.VII.20—VIII.2, 左永、马成林采。湖北神农架 860m, 1♂, 1981.VIII.20, 韩寅恒采。北京海淀清华园, 1♂, 1928.IX.11。江苏宜兴, 1♂, 1933.VII.2, O. Piel 采。广东, 1♂, 1937.V.7。浙江宁波, 1♂, 1941.VII；天目山, 1♂, 1947.IX.13。

分布：北京、江苏、浙江、河南、湖北、江西、福建、广东、广西、四川、贵州、云南、海南、台湾。

#### (47) 安里黄粉蝶 *Eurema alitha* (Felder et Felder, 1862) (图 52)

*Terias alitha* Felder et Felder, 1862, *Wien. Ent. Monats.*, 6 (9): 289.

*Eurema alitha* (Felder et Felder): Yata, 1995: 1.

**形态** 成虫：湿季型：雄蝶翅展 30—48mm。触角长度比前翅长度的 1/2 稍短，黑白相间(端部几节除外)。胸部和腹部黄色，上部很暗，胸部和腹部基部被黄色和黑色毛，沿腹部背板的侧缘有 1 条黑纵线。前翅顶角较圆，端缘稍凸。后翅前缘的基半部稍拱；端缘在  $m_3$  室稍成角度； $Rs$  脉独立从中室上缘分出。翅面底色浓黄色。前翅前缘的黑边阔而其内缘分界明显；黑色端带通常阔，其内缘从翅前缘到  $M_3$  脉斜而不规则，在  $M_3$  脉处通常呈钝角，在  $m_3$  室和  $cu_1$  室的凹陷相等；缘毛通常黑色。后翅的黑色端带相当阔，靠近顶角和臀角部分逐渐变窄，其内缘清晰，通常呈波状；缘毛通常黑色混有黄色。只在两翅的基缘有黑色。反面底色比正面稍浅，没有黑色雾点。前翅顶角斑缺；中室内有 2 枚斑，但有时仅有痕迹；中室端斑为不规则环纹；臀角斑通常缺或痕迹状；性